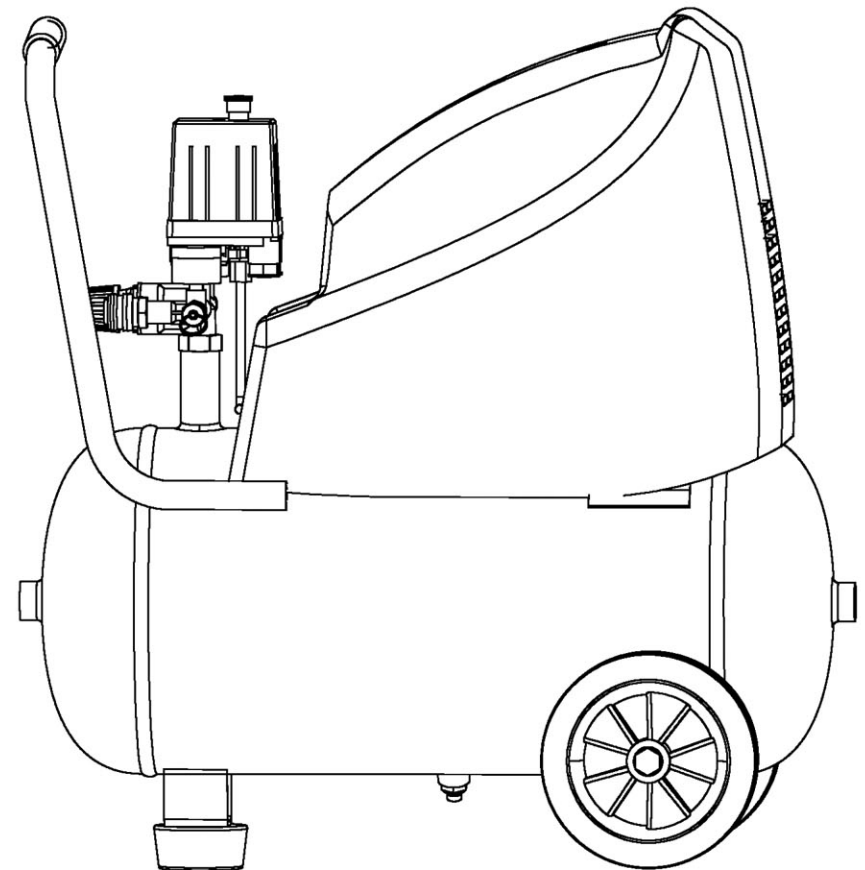


# Brugervejledning Olefri kompressor

MODEL: ZBW60

NR. 85201010



## Brugervejledning

Læs venligst og gem denne instruktion. Læs vejledningen igennem inden du forsøger at samle, installere, bruge eller vedligeholde det beskrevne produkt. Beskyt dig selv og andre ved at være opmærksom på informationerne omkring sikkerhed. Hvis ikke instruktionerne efterleves er der risiko for person eller materiel skade! Gem vejledningen til senere brug.

### BESKRIVELSE

Den oliefri kompressor er fremstillet med henblik på gør-det-selv-folk der vil løse mange forskelligartede opgaver i hjemmet. Oliefrie kompressorer kan bruges til sprøjtepistoler, trykluftnøgler og andet værktøj. Maskinerne kører uden olie. Trykluft fra disse indeholder fugt. Anvend en vandudskiller eller en lufttørrer hvis tilbehøret kræver tør luft.

### SIKKERHEDS

#### FORANSTALTNINGER

Denne manual indeholder information, der er meget vigtig at kende og forstå. Informationen er nødvendig for SIKKERHED og få at UNDGÅ MATERIELLE PROBLEMER. Til at hjælpe har vi benyttet følgende symboler.

**▲ FARE!** Fare indikerer en umiddelbar

risikabel situation, som hvis ikke afværget, vil resultere i død eller alvorlig skade.

**▲ ADVARSEL!** Advarsel indikerer en

potentiel risikabel situation, som hvis ikke afværget, kan resultere i død eller alvorlig skade.

**▲ FORSIGTIG!** Forsigtig indikerer

en risikabel situation, som hvis ikke afværget, KAN resultere i mindre eller moderat skade.

**▲ BEMÆRK!** Bemærk indikerer

vigtig information, som hvis ikke fulgt, KAN betyde skade på udstyr.

#### Udpakning

Efter udpakning af maskinen, kontrolleres omhyggeligt for eventuel transportskader. Kontroller at fittings, bolte, møtrikker osv. er spændte inden maskinen anvendes.

**▲ ADVARSEL!** Brug ikke maskinen

hvis der er tegn på at den er beskadiget. En skade kan medføre bristning og anrette personlig eller materiel skade.

**▲ FARE!** Indåndings advarsel

Denne kompressor er ikke udstyret til og må ikke bruges som luftforsyning til indånding. Ved enhver anvendelse af luft til menneskelig optagelse, skal kompressoren tilpasses med korrekt sikkerheds- og alarmudstyr. Dette tillægsudstyr er nødvendigt for grundigt at kunne filtrerer og rense luften for at imødegå minimumskravene for Klasse D indånding som beskrevet i "Compressed Gas Association Commodity Specification G7.1-1966, OSHA 29 CFR 1910.134, og Canadas Standards Associations (CSA).

### GENEREL SIKKERHEDS INFORMATION

Da kompressorer og det tilbehør (pumper, sprøjtepistoler, filtre, smøreapparater, slanger, osv.) der bruges, udgør et højtryks pumpesystem, skal følgende sikkerhedsregler til enhver tid overholdes:

1. Læs alle produkts vejledninger grundigt igennem inklusive denne. Vær bekendt med betjeningen og den korrekte brug af udstyret.



2. Følg alle regler og lovgivning omkring brug

## EU-OVERENSSTEMMELSES ERKLÆRING:

Den underskrevne QUINE APS bekræfter, at produktet som er defineret i denne vejledning, er i overensstemmelse med følgende direktiver:

98/37/EEC Maskindirektivet  
72/23/EEC Lavspændingsdirektivet  
89/336/EEC EMC direktivet  
93/68/EEC CE mærkningsdirektivet

Med venlig hilsen

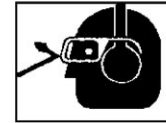
QUINE ApS,  
Assensvej 9,  
9220 Aalborg Øst

af elektrisk udstyr.

3. Kun personer der er velorienteret omkring reglerne for sikkert brug bør tillades at bruge kompressoren.

4. Hold besøgende på afstand og tillad ALDRIG børn i nærheden af arbejdsområdet.

5. Brug sikkerhedsbriller og høreværn under brug maskinen eller tilbehøret.



af

6. Brug ikke maskinen til at stå på eller støtte dig opad.

7. Kontroller før hvert brug kompressoren for tegn på skader, slitage, svage punkter eller lækager. Reparer eller udskift defekte dele inden brug.

8. Kontroller jævnligt at kompressoren er efterspændt forsvarligt.

**▲ ADVARSEL!** *Motorer, elektrisk*

*udstyr og styring kan skabe elektriske spændinger der vil kunne antænde en brandbar gas eller damp.*



*Brug aldrig maskinen i nærheden af en brandbar gas eller damp. Opbevar aldrig brandbare væsker eller gasser i nærheden af kompressoren.*

**▲ FORSIGTIG!**

*Kompressordele kan være varme selv efter at maskinen er stoppet.*



9. Hold fingre væk fra en arbejdende tændt kompressor, hurtigt bevægende dele eller varme dele kan forvolde skade og/eller forbrænding.

10. Hvis udstyret begynder at vibrerer unormalt, skal maskinen øjeblikkeligt stoppes, og grunden skal undersøges. Vibrationer er generelt et tegn på problemer.

11. For at reducere brandfaren, skal maskinens yderside holdes ren for olie, opløsningsmidler

eller overskydende smøring.

**▲ ADVARSEL!** *Fjern aldrig og forsøg aldrig på at stille på sikkerhedsventilen. Hold sikkerhedsventilen ren for maling og lignende.*

**▲ FARE!** *Prøv*

*aldrig at reparere eller ændre på tanken! Svejsning, boring eller andre ændringer vil svække tanken med risiko for sprængning eller eksplosion. Udskift altid en slidt eller beskadiget tank.*



**▲ ADVARSEL!** *Tøm tanken for*

*væske dagligt.*

13. Tanken rustner af opsamlet fugt, dette svækker tanken. Sørg for at tømme tanken regelmæssigt og kontroller jævnligt for rust og korrosion.

14. Trykluft vil blæse støv og stumper op, som kan være skadelige. Fjern trykket langsomt når tanken tømmes for væske eller trykket bare skal bringes ned.

**SIKKERHED VED SPRØJTNING**

**▲ ADVARSEL!**

*Sprøjt ikke med brandbare materialer i nærheden af åben ild eller antændelses kilder inklusive kompressoren selv.*



15. Ryg ikke når du sprøjter maling, insektgift, eller andre brandbare væsker.

16. Brug maske ved sprøjtning og sprøjt i velventilerede omgivelser for at undgå helbreds og brand farer.



17. Ret ikke maling eller andre sprøjtevæsker mod kompressoren. Placer kompressoren så langt væk fra sprøjteområdet

som muligt.

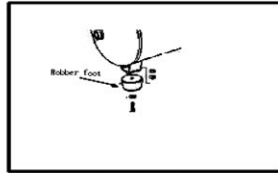
18. Ved sprøjtning eller rengøring med opløsningsmidler eller kemikalier, følg altid anvisningerne fra sælgeren af disse.

## SAMLING

### SAMLING AF GUMMIFOD

1. Isæt bolten gennem hullet i gummifoden (Se Figur 1).

Figur 1



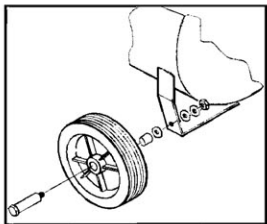
2. Isæt bolten i hullet på tankens forben.

3. Placer to spændskiver på bolten før den strammes.

### SAMLING AF HJUL

Monter hjulene som vist på Figur 2.

Figur 2



## TEKNISKE DATA

Effekt	1100w/1.5HK
Spænding	230V
Frekvens	50Hz
Hastighed	2850r/min
Slagvolumen	230L/min
Maks. Tryk	8 Bar
Net Vægt	24kg
Dimensioner	61x29x64cm

## INSTALLATION

### OMGIVELSER

Det er meget vigtigt at installere kompressoren i rene, velventilerede omgivelser, hvor den omgivende luft ikke overstiger 37° C.

En minimumsafstand mellem kompressor og væg på 0,5 meter er påkrævet.

### ▲ FORSIGTIG!

Placer ikke

kompressorens luftindsugning nær damp, sprøjtning, sandblæsnings områder eller enhver anden form for forurening. Disse partikler vil skade motoren.

### ELEKTRISK INSTALLATION

### ▲ ADVARSEL!

Alle ledninger og

elektriske forbindelser bør tilsluttes af en autoriseret elektriker. Installation skal være i overensstemmelse med lovgivningen på området.

### ▲ FORSIGTIG!



Brug aldrig forlængerledninger til dette produkt. Brug i stedet forlængelse af luftslangen; Brug af elektrisk forlængerledning gør garantien ugyldig.

Denne kompressor er beregnet for tilslutning til vekselstrøm.

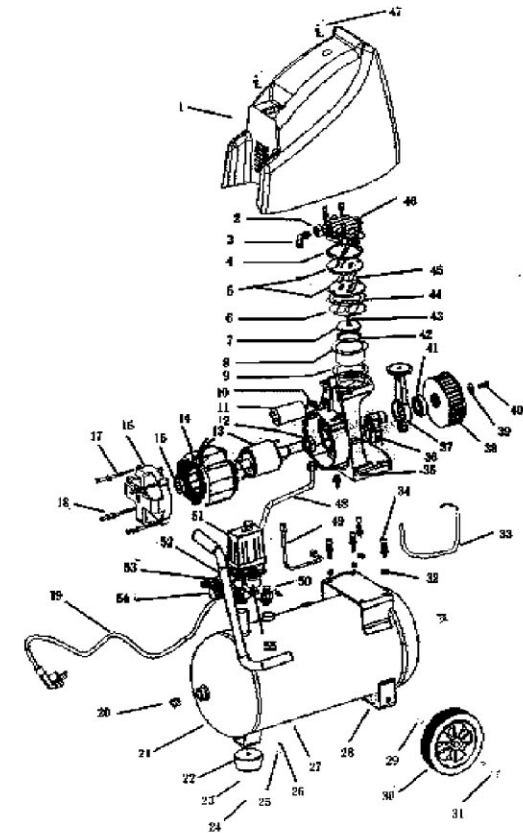
Tilslutningsværdierne for spænding (V) og frekvens (Hz) er vist på typeskiltet.

Denne kompressor bør ekstra beskyttes ifølge stærkstrømsbekendtgørelsen.

Formålet med ekstrabeskyttelsen er at beskytte brugeren mod farlige elektriske stød i tilfælde af fejl.

Hvis stikkontakten er ekstra beskyttet (stikkontakt er for trebenet stikprop), benyttes en trebenet stikprop, og lederen med grøn/gul isolering skal tilsluttes jordklemmen (mærket).

NO	Designation	Qty
1	Plastkåbe	1
2	Topstykke	1
3	Vinkel	1
4	Toppakning	1
5	Ventilplade	2
6	Ventilplade pakning	1
7	Plade t/stempelring	1
8	Cylinder	1
9	Pakning til krumtaphus	1
10	Møtrik	1
11	Kondensator	1
12	Leje t/anker	1
13	Anker	1
14	Stator	1
15	Leje t/anker	1
16	Endedæksel t/motor	1
17	Bolt M5x95	4
18	Skive	4
19	Ledning	1
20	Prop t/tank	1
21	Tank	1
22	Gummifod	1
23	Skive	4
24	Bolt M8	1
25	Skive	1
26	Møtrik	1
27	Bundventil	1
28	Hjilmøtrik	2
29	Hjulbøsning	2
30	Hjul	2
31	Hjulbolt M10	2
32	Møtrik	4
33	Ledning t/motor	1
34	Motorbolt	4
35	Krumtaphus	1
36	Svingklods	1
37	Plejlstang	1
38	Ventilatorring	1
39	Skive	1
40	Bolt t/ventilatorvinge	1
41	Plejlstangsteje	1
42	Stempelring	1



43	Plejlstangsbolt	1
44	Cylinderpakning	1
45	Bladventil	2
46	Bolt t/topstykke	4
47	Bolt M8x20	2
48	Trykrør	1
49	Rør t/aflastningsventil	1
50	Kontraventil	1
51	Automatik	1
52	Sikkerhedsventil	1
53	Aflastningsventil	2
54	Reduktionsventil	1
55	Manometer	2

Sikringer sprinker/relæet slår fra gentagende gange. <b>FORSIGTIG!</b> Brug aldrig forlængerledning med dette produkt.	1. Forkert størrelse sikring, el-systemet overbelaster. 2. Defekt kontraventil.	1. Kontroller at sikringerne er korrekte. Sluk for andre elektriske anordninger på kredsløbet eller tilslut kompressoren sit eget kredsløb. 2. Udskiftes eller reparerer <b>FARE!</b> Afmonter ikke kontraventil med luft i tanken, udluft tanken først
Termosikringen aktiveres gentagende gange.	1. For lidt strøm. 2. Tilstoppet luftfilter. 3. Mangel på ventilation/rum temperaturen for høj. 4. Kontraventil virker ikke. 5. Kompressor ventilator i stykker.	1. Kontroller med voltmeter. 2. Rens filter (se Vedligeholdelse). 3. Flyt kompressoren til velventilerede omgivelser. 4. Udskift. 5. Udskift. <b>FARE!</b> Afmonter ikke kontraventil med luft i tanken, udluft tanken først
Hamren, banken, overdreven vibration	1. Løse bolte, tank ikke vandret. 2. Defekte lejer. 3. Cylinder eller stempelring slidt eller ridset.	1. Stram bolte, ret tank til vandret. 2. Udskift. 3. Udskift eller reparer efter behov.
Tank trykket falder når kompressoren slår fra	1. Løs bundventil. 2. Kontraventil lækker. 3. Løse forbindelser ved automatik eller reduktionsventil.	1. Stram. 2. Afmonter kontraventil, saml, rens eller udskift. 3. Kontroller alle forbindelser med sæbe opløst i vand og stram.
Kompressor kører konstant og kompressoren afgiver mindre luft end normalt.	1. For stort luftbehov, kompressoren er for lille. 2. Tilstoppet indgangs filter. 3. Luft lækker i rørene (på maskine eller på det ydre system). 4. Indsugningsventiler i stykker. 5. Stempelring slidt.	1. Nedsæt forbruget eller køb en større kompressor. 2. Rens eller udskift. 3. Udskift lækkende dele eller spænd efter behov. 4. Udskift kompressorventiler. 5. Udskift stempel og cylinder.
Meget væske i afgiven luft.	1. Meget væske i tanken. 2. Høj luftfugtighed.	1. Tøm tanken. 2. Flyt til omgivelser med mindre luftfugtighed, brug vandudskiller. <b>BEMÆRK:</b> Kondensvand skyldes ikke en fejl ved kompressoren.
Kompressoren kører konstant og sikkerhedsventilen åbner som trykket stiger.	1. Defekt automatik. 2. Defekt sikkerhedsventil.	1. Udskift kontakt. 2. Udskift sikkerhedsventil med original reservedel.
Ofte start og stop (auto start).	For meget kondens i tanken.	Tøm tanken oftere.
Luft lækker fra automatik.	Kontraventil sidder fast i åben position.	Fjern og udskift kontraventil. <b>FARE!</b> Afmonter ikke kontraventil med luft i tanken, udluft tanken først

## BETJENING

### ▲ FARE!

En grøn/gul ledning skal

sikre jordforbindelsen af det elektriske apparat og forbindes til jordklemmen. Forkert forbundet er det livsfarligt, fordi apparatet kan blive strømførende.

Hvis stikkontakten kun er for tobenet stikprop, er ekstrabeskyttelsen i orden hvis der er installeret HFI/HPFI-afbryder, som beskyttelse.

Hvis apparatet skal anvendes på områder hvor jordforbindelsen er krævet (f.eks. byggepladser) skal den tilsluttes via en dansk trebenet stikprop.

I alle andre tilfælde bør du lade en autoriseret elektriker undersøge, hvordan du nemmest får ekstra beskyttet kompressoren.

### ▲ ADVARSEL!

1. Elnettet er forskelligt forskellige steder. Ledninger, stik og beskyttelse må være godkendt til mindst de ampere og volt som er angivet på motorens skilt, og som minimum opfylde alle elektriske standarder.

2. Brug sikringer og relæ.

### ▲ FORSIGTIG!

Overophedning,

kortslutning og brandskade vil opstå ved utilstrækkelige forbindelser, mv.

**BEMÆRK:** 230 volt, 10 amp enheder kan bruges på et 230volts kredsløb under følgende forudsætninger:

- Ingen andre elektriske anordninger eller lys tilsluttes den samme strømkreds.
  - Strømforsyningen er normal.
  - Kredsløbet er udstyret med en 10 amp afbryder eller en 10 amp sikring.
3. Hvis ikke disse betingelser kan opfyldes eller gener af bestående beskyttelses indretninger spænder ben, vil det være nødvendigt at bruge kompressoren på et 230 volt, 13 amp kredsløb.

**Automatik** - Auto/Off Kontakt- i AUTO positionen, kompressoren vil stoppe automatisk når trykket i tanken når det maksimalt forud indstillede tryk. I OFF positionen, vil kompressoren ikke køre. Automatikken skal være i OFF position når der bliver tilsluttet eller afbrudt ledning fra stikkontakten eller når der skiftes luftværktøj.

**Reduktionsventil** – styrer trykket på luften til slange udgangen.

**Sikkerhedsventil** – Denne ventil åbner automatisk hvis tanktrykket overskrider det forud indstillede maksimum.

**Trykrør** – dette rør fører trykluft fra motoren til kontraventilen. Dette rør bliver meget varmt under brug. For at undgå risikoen for alvorlige forbrændinger, rør aldrig ved trykrøret.

**Kontraventil** – En en-vejs ventil som tillader trykluftten at komme ned i tanken, men forhindrer luft fra tanken i at komme tilbage til kompressorens motor.

**Håndtag** – Beregnet til at rulle kompressoren.

### ▲ ADVARSEL!

Brug aldrig

håndtaget til at løfte kompressoren op fra jorden.

**Bundventil** - Denne ventil er placeret under bunden af tanken.

Reducer tanktrykket til under 1,0 bar, og tøm derefter væske fra tanken dagligt for at hindre korrosion. Tøm væske ud af tanken ved at åbne bundventilen under tanken.

## SMØRING

Dette er et oliefrit produkt og kræver IKKE smøring for at køre.

## ÅBNINGSPROCEDURE

### ▲ FORSIGTIG!

Tilslut ikke noget til

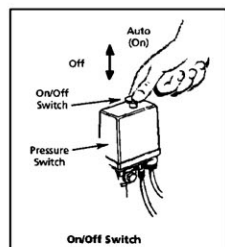
slangens åbne ende før opstarten er færdig og enheden er klar.

**VIGTIGT:** Brug ikke kompressoren før

følgende instruktioner er gennemlæst eller risikeres skader.

1. Drej reduktionsventilen helt med uret for at åbne luftgennemstrømningen.
2. Drej kontakten til OFF positionen og tilslut elledning.
3. Drej kontakten til AUTO positionen og køør i 30 minutter for at starte motordelene.
4. Drej reduktionsventilen helt mod uret. Kompressoren vil opbygger det maksimale forud programmerede tryk og stoppe.

Figur 4:



5. Drej reduktionsventilen med uret for at få luft til at komme ud. Kompressoren vil genstarte på forud programmeret tryk.
6. Drej reduktionsventilen mod uret for at slukke for luften og kontakten til off positionen.
7. Tilslut luftværktøj til den åbne slange ende. Tænd kontakten. I AUTO positionen, pumper kompressoren luft i tanken. Den stopper automatisk når enheden når det maksimale forud indstillede tryk. I OFF positionen, kan automatikken ikke fungere og kompressoren vil ikke køre. Vær sikker på at kontakten er i OFF positionen når den tilsluttes eller afbrydes elledningen fra stikkontakten.

\*\*\*\*\*

**FUGT I TRYKLUFT**

Kondens i trykluft vil blive til dråber når det kommer fra kompressorens motor. Når luftfugtigheden er høj eller når kompressoren bruges meget over en længere periode vil denne væske samle sig i tanken. Under brug af en malepistol eller en sandblæsningspistol, vil denne væske blive trukket fra tanken gennem

slangen og ud af pistolen blandet med sprøjtematerialet.

**VIGTIGT:** Denne kondens vil lave vandpletter på det malede, især hvis malingen ikke er på vandbasis. Under sandblæsning vil væsken stoppe pistolen. En vandudskiller på luftlinien (MP3105), placeret så tæt på pistolen som muligt, vil hjælpe til at eliminere væsken.

\*\*\*\*\*

**SIKKERHEDSVENTIL**

**▲ADVARSEL!** Fjern ikke og forsøg

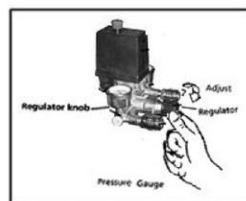
ikke på at justere sikkerhedsventilen!

Denne ventil bør jævnligt kontrolleres under tryk ved at trække i ringen. Hvis der kommer luft ud efter at ringen er sluppet, eller ventilen sidder fast og ikke kan aktiveres af ringen, SKAL den udskiftes.

**REDUKTIONSVENTIL** (figur 5)

1. Denne styrer lufttrykket til luftværktøjet.
2. Drej med uret for at forøge udgangstrykket. Når det ønskede tryk er opnået, lukkes med møtrik.
3. For at nedsætte trykket på udgangen, drej mod uret.
4. Drej helt i bund mod uret for at slukke for luftstrømmen, derefter tryk knappen ned.

Figur 5:



**TANK TRYKS MANOMETER**

Manometeret viser trykket i tanken.

**VEDLIGEHOLDELSE**

**▲ADVARSEL!**

Afbryd for strømkilden fjern alt tryk fra systemet inden forsøg på at installere, servicere, ombytte eller foretage nogen former for vedligeholdelse.



Kontroller kompressoren jævnligt for synlige problemer og følg vedligeholdelsesinstruktionerne hver gang kompressoren er i brug.

1. Træk i ringen på sikkerhedsventilen og se at den springer tilbage på sin normale position.

**▲ADVARSEL!** Sikkerhedsventilen

skal udskiftes hvis den ikke kan udløses eller hvis den lækker luft efter ringen er sluppet.

2. Sluk kompressoren og tøm systemet for tryk. Tøm tanken for væske ved at åbne for bundventilen under tanken.
3. Rens støv og skidt fra motor, tank, og lufrtrør og kølevinger på motor mens kompressoren ikke er tændt.

**VIGTIGT:** Placer enheden så langt fra sprøjte områder, som slangen tillader for at undgå at sprøjte og tilstoppe luftfilter.

**FEJLFINDINGS SKEMA**

Fejl	Mulig årsag	Løsning
Kompressoren kører ikke.	<ol style="list-style-type: none"> <li>1. Ingen strøm</li> <li>2. Sikring gået</li> <li>3. Relæet fra.</li> <li>4. Termosikring åben</li> <li>5. Automatik i stykker</li> </ol>	<ol style="list-style-type: none"> <li>1. Tilsluttet? Kontroller sikringer/relæ/termosikring</li> <li>2. Sæt ny sikring i.</li> <li>3. Slå til, undersøg årsag</li> <li>4. Motoren starter når den er kølet ned.</li> <li>5. Udskift.</li> </ol>
Motoren brummer men kan ikke køre, eller kører langsomt.	<ol style="list-style-type: none"> <li>1. Defekt kontraventil.</li> <li>2. Dårlige forbindelser, for lidt strøm.</li> <li>3. Defekt motor spole.</li> </ol>	<ol style="list-style-type: none"> <li>1. Udskiftes eller repareres</li> <li>2. Kontroller forbindelser, kontroller kredsløbet med voltmeter</li> <li>3. Udskift motor.</li> </ol> <p><b>FARE!</b> Afmonter ikke kontraventil med luft i tanken, udluft tanken først.</p>

**SMØRING**

Dette er en oliefri kompressor, der ikke behøver smøring.

**TERMOSIKRING**

**▲FORSIGTIG!** Denne kompressor

er udstyret med en automatisk termosikring, som vil slukke motoren ved overophedning..

Hvis termosikringen ofte slukker motoren, undersøg følgende årsager.

1. For lav spænding.
2. Beskidt luft filter.
3. Mangel på ventilation.

**▲FORSIGTIG!** Hvis termosikringen

er aktiveret, skal motoren have lov til at køle ned før en genstart er mulig. Motoren vil automatisk genstarte uden varsel, hvis den efterlades tilsluttet en elektrisk stikkontakt og maskinen er tændt.

**OPBEVARING**

1. Når den ikke er i brug, opbevares slange og kompressor på et tørt sted.
2. Tøm tanken for væske.
3. Afmonter slange og hæng de åbne ender nedad for at væske kan løbe fra.