



**2400W
LØVSUGER**



Art nr 76701015

EAN nr 5709133910440

LÆS BRUGERVEJLEDNING FØR BRUG!

Spænding:	230-240V ~ 50Hz
Effekt:	2400W
Omdrejningshastighed:	14000 o/min
Lufthastighed:	270 km/t
Luftvolumen max:	13,2 m ³ /min
Komprimeringsfaktor:	10:1
Opsamler pose:	35 L
Lydniveau:	102 dB (A)
Vibration	4.813 m/s ² K=1.5m/s ²
Vægt:	3 kg
Dimensioner:	117 x 16 x 90 cm
Funktioner:	Suge, Blæse & Kværne

ADVARSEL: Sæt aldrig hænder eller fødder under maskinens dække når den er tændt.

SIKKERHEDSINSTRUKTIONER

ADVARSEL: Læs og forstå alle instruktioner. Manglende forståelse af instruktionerne nedenfor kan resultere i elektrisk stød, ild og/eller alvorlig skade. Løvsugeren er ikke beregnet til at blive betjent af børn eller personer, der ikke kender denne brugervejledning og disse sikkerhedsinstruktioner. Unge mennesker bør orienteres om ikke at anvende løvsugeren.

Gem disse instruktioner.

Sikkerhedsforanstaltninger omkring arbejdsområdet.

- **Hold arbejdsmiljøet rent og vel oplyst.** Rod og mørke områder kan føre til ulykker.
- **Anvend ikke elektrisk værktøj i eksplosive miljøer, hvor der er brandfarlige væsker, gasser eller støv.** Elektriske værktøjer frembringer gnister, som kan antænde støv eller dampe.
- **Brug aldrig værktøjet når andre, især børn og dyr, er i nærheden.** Distraction kan forårsage at du mister kontrollen.

Elektriske sikkerhedsforanstaltninger.

- **Det elektriske værktøj skal passe til stikkontakten.** Ændre aldrig på stikproppen. Brug aldrig forlængerledninger til jordforbundet elektrisk værktøj. Følger man disse foranstaltninger vil risikoen for elektrisk stød reduceres.
- **Undgå at få kropskontakt med jordforbundne overflader, så som rør, radiatorer, køleskabe mv.** Der er en forøget risiko for elektrisk stød hvis din krop er jordforbundet.
- **Udsæt ikke elektrisk værktøj for regn eller våde omgivelser.** Vand i elektrisk værktøj vil forøge risikoen for elektrisk stød.
- **Misbrug ikke ledningen.** Brug aldrig ledningen til at bære, trække eller rykke ud af stikkontakten. Hold ledningen i afstand af varmekilder, olie, skarpe kanter og bevægelige dele. Beskadiget eller sammenfiltret ledning vil forøge risikoen for elektrisk stød.

- **Når værktøjet anvendes udendørs, skal der anvendes en forlænger ledning, der er beregnet til udendørs brug.** Brug af den korrekte ledning nedbringer risikoen for elektrisk stød.

Personlige sikkerhedsforanstaltninger.

- **Vær opmærksom på hvad du foretager dig, og brug din sunde fornuft, når du anvender elektrisk værktøj.** Værktøjet må ikke anvendes af personer der er trætte, under indflydelse af alkohol, narkotiske stoffer eller medicin. Et øjeblikks uopmærksomhed under brugen af det elektriske værktøj kan resultere i personlig skade.
- **Brug sikkerhedsudstyr.** Anvend altid øjenbeskyttelse. Sikkerhedsudstyr så som støvmaske, skridsikre sikkerhedssko, hjelm og høreværn brugt ved de korrekte lejligheder, vil reducere risikoen for personlig skade.
- **Undgå fejlagtig opstart.** Vær sikker på at kontakten er i slukket position, før stikproppen forbindes. At have elektrisk værktøj i hånden med fingeren på kontakten og at isætte stikproppen med kontakten tændt inviterer til skader.
- **Fjern ethvert justeringsværktøj eller skruenøgle før opstart af værktøjet.** En skruenøgle eller et andet stykke værktøj efterladt i kontakt med værktøjets bevægelige dele, kan resultere i personlig skade.
- **Overstræk ikke.** Hold altid korrekt fodstilling og balance. Dette skaber bedre kontrol over det elektriske værktøj, og hindrer at der opstår uventede situationer.
- **Sørg for at være iført korrekt beklædning.** Hav ikke løst tøj eller smykker på. Hold hår, beklædning og handsker væk fra bevægelige dele. Løst tøj, smykker eller langt hår kan blive fanget i bevægelige dele.

Sikkerhedsforanstaltninger omkring brugen af elektrisk værktøj.

- **Anvend ikke magt over et elektrisk værktøj.** Anvend det korrekte værktøj til din arbejdsopgave. Det korrekte værktøj vil udføre det arbejde, det er fremstillet til at lave, bedre og med større sikkerhed.
- **Anvend ikke det elektriske værktøj hvis kontakten ikke tænder og slukker.** Ethvert elektrisk værktøj som ikke kan styres på kontrakten er farligt og skal repareres.
- **Afbryd på stikkontakten før enhver justering, skift af tilbehør eller henstilling til opbevaring.** Disse præventive sikkerhedsforanstaltninger vil reducere risikoen for fejlagtig opstart af det elektriske værktøj.
- **Opbevar elektrisk værktøj uden for børns rækkevidde og tillad ikke personer, der er ukyndige med elektrisk værktøj eller disse instruktioner at anvende det.** Elektrisk værktøj er farligt i hænderne på utrænede brugere.
- **Vedligehold elektrisk værktøj.** Kontroller altid at værktøjet er i perfekt stand. Hvis det elektriske værktøj er beskadiget, skal det repareres inden brug. Mange ulykker sker på grund af dårligt vedligeholdt værktøj.
- **Hold skære værktøj skarpt og rent.** Korrekt vedligeholdt skære værktøj med skarpe skæreflader har mindre sandsynlighed for at sidde fast og er lettere at styre.
- **Følg omhyggeligt instruktionerne for anvendelse af elektrisk værktøj, tilbehør mv med nøje hensyn til den opgave der skal udføres og omstændighederne**

hvorunder det skal ske. Brug af elektrisk værktøj til andre formål end, hvad det er fremstillet med henblik på, kan forårsage farlige situationer.

Service

- **Sørg for at få dit elektriske værktøj serviceret af kvalificerede personer og brug kun identiske dele til reparation.** Dette vil sikre at det elektriske værktøj er forsvarligt vedligeholdt.

YDERLIGERE SIKKERHEDSINSTRUKTIONER FOR LØVSUGERE.

- Sørg for at anvende korrekt beskyttelsesudstyr.
- Start ikke løvsugeren hvis den vender omvendt eller ikke er i den korrekte position til anvendelse.
- Sluk for motoren og tag stikket ud af kontakten, når løvsugeren ikke er i brug, bliver rengjort, flyttet fra et sted til et andet, eller hvis forlængerledningen er sammenfiltret eller beskadiget.
- Brug ikke løvsugeren i nærheden af andre personer, især ikke børn eller kæledyr. Sluk hvis de nærmer sig. Sørg for altid at have en afstand på mindst 5 meter til andre personer, når løvsugeren er i brug.
- Brugeren er ansvarlig for skader eller ulykker forårsaget på personer eller deres ejendom.
- Berør ikke stikket eller løvsugeren med våde hænder og anvend ikke løvsugeren i regnvejr.
- Anvend kun til formålet godkendte forlængerledninger. Hold ledningen væk fra varme, olie og skarpe kanter.
- Kontroller at forlængerledningen er koblet sammen på en sådan måde, at den ikke kan blive afkoblet mens løvsugeren er i brug.
- Hold luftindtag fri af støv, trævler, hår eller andre materialer der måtte reducere lufttrækket.
- Sørg for at stå i god balance ved brug af løvsugeren.
- Tænd ikke for løvsugeren i lukkede eller dårligt ventilerede omgivelser eller i nærheden brandfarlige og/eller eksplosive substanser så som væsker, gasser eller pulvere.
- Lad dig ikke distrahere, men koncentrer dig om hvad du foretager dig. Brug din almindelige sunde fornuft. Brug aldrig løvsugeren når du er træt, syg, under indflydelse af alkohol, narkotiske stoffer eller medicin.
- Brug ikke løvsugeren med langt løsthængende hår eller løstsiddende smykker.
- Anvend ikke løvsugeren til at opsuge brændende eller smuldrende materiale, så som aske, cigaretskodder osv.
- Forsøg ikke at opsuge ituslåede materialer, så som glas, plastic, postelin osv.
- Brug ikke løvsugeren til opsugning uden opsamlingsækket korrekt monteret.
- Anvend ikke løvsugeren på grusede overflader.
- Anvend kun løvsugeren i fuldt dagslys eller med rigelig kunstig belysning.
- Når løvsugeren ikke er i brug skal den opbevares i tørre omgivelser, uden for børnerækkevidde.

- Efter brug skal løvsugeren afkobles stikkontakten og kontrolleres for skader. Hvis der er den mindste tvivl skal autoriseret service kontaktes.
- Anvend kun løvsugeren efter anvisningerne givet i denne manual.
- Kontroller jævnligt at skruerne er strammede.
- Brug kun autoriserede reservedele.
- Forsøg ikke at reparere løvsugeren eller åbne for indre dele. Kontakt autoriseret service.

TILSIGTET ANVENDELSE.

Løvsugeren/blæseren må udelukkende anvendes til de 2 følgende opgaver:

- 1) Som løvsuger til opsugning af visne blade
 - 2) Som løvblæser til sammenblæsning af visne blade eller til bortblæsning af løv fra svært tilgængelige steder. I suge funktion fungerer løvsugeren også som bladkværn, således at mængden af blade reduceres til en tiendedel og derfor fylder mindre i opsamlingsposen. Samtidig forberedes det opsamlende materiale til evt. kompostering
- Anden brug end beskrevet i denne vejledning kan medføre skader på løvsugeren og udføre en alvorlig risiko for brugeren.

Symbol forklaring

SYMBOL	ADVARSEL
	<p>Løvsugeren må kun benyttes af de som har læst og forstået brugervejledningen. Vær opmærksom på sikkerheden for omkringstående personer.</p>
	<p>SLUK: Fjern stikket fra stikkontakt, før vedligeholdelse af løvsugeren. Fjern stik fra stikkontakt, hvis ledningen bliver beskadiget, eller viklet ind.</p>
	<p>Hold omkringstående personer væk fra arbejdsområdet.</p>
	<p>Bær beskyttelse for både øre og øjne.</p>
	<p>Udsæt aldrig løvsugeren for regnvejr.</p>
	<p>Rør aldrig de bevægelige dele!</p>
	<p>Læs altid brugervejledning før brug.</p>
	<p>Dobbelt isolering.</p>

Maskine illustration:



Figur 1

1. Hjul	2. Rør
3. Front håndtag	4. Hul til skulderstrop
5. Tænd/sluk knap	6. Funktionsskifter Suge/Blæse
7. Opsamler pose	



Figur 2

Samling:

Tag Motorhuset, de 2 rør, opsamlers posen, skulderstrop, hjul og 2 skruer fra kassen.
Adskil maskinens dele fra indpakningen og sikrer at ingen dele mangler, eller er beskadiget.

VIGTIGT: Hvis dele af maskinen mangler eller er beskadiget, må maskinen ikke tilsluttes før de manglende, eller beskadigede dele er erstattet.

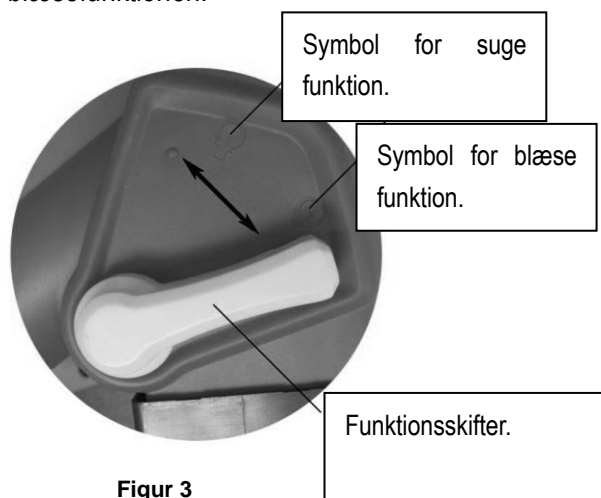
1. Saml først de 2 rør – Rør 1 føres ind i rør 2 og efterspændes med de 2 skruer.
2. Indsæt de samlede rør i motorhuset.
3. Som figur 2 viser, hænges posen op på krogen, og mundstykket monteres herefter på motorhuset.
4. Skulderstrop monteres med krogen i hullet som er anvist i figur 1.
5. Hjul skubbes ned over enden af de monterede rør.

Brug:

ADVARSEL: Hvis ledningen er beskadiget, skal det udskiftes før brug af løvsugeren.

1. Tag skulderstroppen over skulderen.
2. Grib det store håndtag med din højre hånd, og det lille håndtag med din venstre.
3. Drej funktionsskifteren til symbolet for sugefunktionen, når du skal bruge den, eller drej den til anden side for blæsefunktionen.

Referer til figur 3.



Figur 3

4. Sæt stikket i stikkontakt, og tryk på tænd/sluk knappen.
5. Hjulene kan rulle på Jorden, for at gøre det lettere at skubbe løvsugeren fremad.
6. Når posen er fuld, eller for tung til at håndtere, tømmes den ved at lyne lynlåsen op.
Alternativt kan man afmontere posen helt, og herefter tømme posen gennem lynlåsen.

Vedligeholdelse:

ADVARSEL: Sluk altid løvsugeren, og fjern stik fra stikkontakt før der udarbejdes vedligeholdelse.

Hold løvsugeren ren og i god stand for den bedste ydelse og holdbarhed. Før brug skal løvsugeren undersøges for eventuelle skader på ledning eller kontakt – tjek også altid at ingen dele mangler fra maskinen, eller er beskadigede. Mangler dele, eller er de beskadigede er det vigtigt at disse erstattes før brug af maskinen. Hvis irregulære vibrationer eller lyde opstår, skal løvsugeren omgående slukkes og undersøges for hvad der kan være årsagen. Brug ikke løvsugeren igen, før problemet er løst.

Løvsugeren repareres altid af en autoriseret service tekniker, for at undgå eventuelle personskader.

Rengøring:

Brug kun mild sæbe og en fugtig klud til at rengøre løvsugeren. Visse rengøringsmidler og opløsninger kan skade plastikken.

Advarsel: For at undgå elektrisk stød må løvsugeren aldrig udsættes for flydende væsker!

Smørelse:

Alle kuglelejere i løvsugeren er smurte under produktionen, og er tilført nok til løvsugerens levetid, ved almindeligt brug. Videre smørelse vil ikke være nødvendigt

**ADVARSEL: Et hvert forsøg på at reparere løvsugeren kan føre til personskader, medmindre de foretages af en autoriseret tekniker.
Forsøges en reparation privat, fratager garantien på produktet.**

”Elektrisk og elektronisk udstyr (EEE) indeholder materialer, komponenter og stoffer, der kan være farlige og skadelige for menneskers sundhed og for miljøet, når affaldet af elektrisk og elektronisk udstyr (WEEE) ikke bortskaffes korrekt.

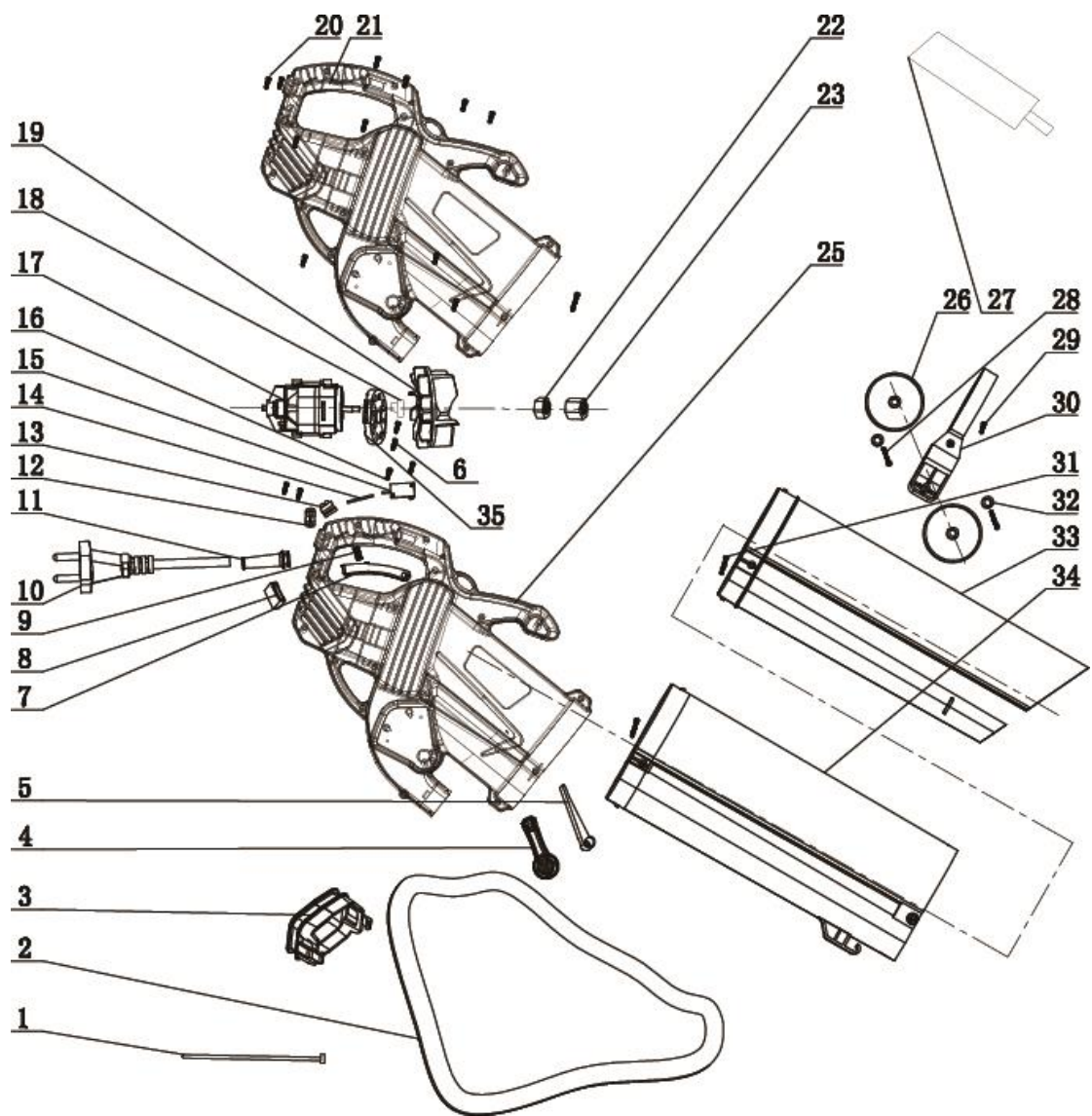
Produkter, der er mærket med nedenstående overkrydsede skraldespand, er elektrisk og elektronisk udstyr. Den krydsede skraldespand symboliserer, at affald af elektrisk og elektronisk udstyr ikke må bortskaffes sammen med usorteret husholdningsaffald, men skal indsamles særskilt.

Til dette formål har alle kommuner etableret indsamlingsordninger, hvor affald af elektrisk og elektronisk udstyr gratis kan afleveres af borgerne på genbrugsstationer eller andre indsamlingssteder eller hentes direkte fra husholdningerne. Nærmere information skal indhentes hos kommunens tekniske forvaltning”

Brugere af elektrisk og elektronisk udstyr må ikke bortskaffe affald af elektrisk eller elektronisk udstyr sammen med husholdningsaffaldet. Brugere skal benytte de kommunale indsamlingsordninger for at mindske den miljømæssige belastning i forbindelse med bortskaffelse af affald af elektrisk eller elektronisk udstyr og øge mulighederne for genbrug, genanvendelse og nyttiggørelse af affald af elektrisk og elektronisk udstyr.



Importør: Quine ApS, Middelfartvej 3, 9220 Aalborg Ø.



EF OVERENSSTEMMELSESERKLÆRING
EF DECLARATION OF CONFORMITY



Quine ApS
HANDELSSELSKAB

MIDDELFARTVEJ 3 DK-9220 AALBORG ØST

BEKRÆFTER AT KONSTRUKTION OG FREMSTILLING AF DETTE PRODUKT ER I OVERENSSTEMMELSE
MED FØLGENDE DIREKTIVER OG STANDARDER:

DECLARES THAT DESIGN AND MANUFACTURING OF THIS PRODUCT COMPLIES WITH THE FOLLOWING
DIRECTIVES¹ AND STANDARDS²:

1) 2006/42/EC, 2006/95/EC

2)

EN 60335-1:2012+A11: 2014

EN 50636-2-100:2014

EN 62233:2008;

ART NR / PRODUCT NUMBER: 76701015 – Løvsuger 2400W

THE CE-MARK WAS AFFIXED IN: SEPTEMBER 1st, 2015

AALBORG,

Nino Quintessenza
Product manager
